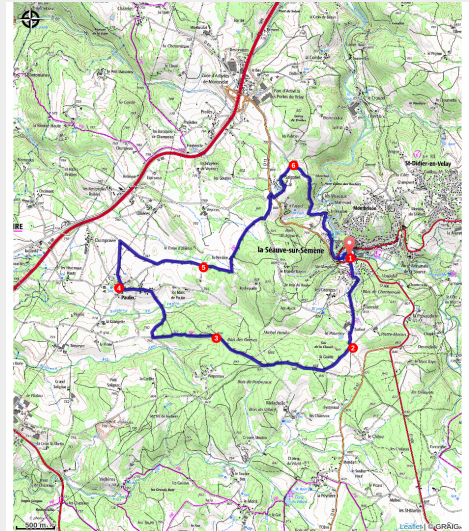


PR284 Les dames de La Séauve-Bénite

Gorges de la Loire - Séauve-sur-Semène



Ancienne Abbaye de la Séauve (Com Com. Loire Semène)



Sur les pas de sainte Marguerite, découvrez la bucolique vallée de la Semène, l'abbaye cistercienne de La Séauve-sur-Semène, la miraculeuse source Sainte-Marguerite, le bois des Dames, le village de Paulin et sa maison d'assemblée.

Les Dames de La Séauve-Bénite

L'abbaye cistercienne de la Séauve Bénite fut construite vers 1200. Au XIIIe siècle, une religieuse, qui deviendra « sainte Marguerite », atteinte de la lèpre aurait été guérie miraculeusement par l'eau de la source où s'élève aujourd'hui un petit oratoire. À la Révolution, les biens sont vendus et, de la démolition de l'église abbatiale, subsistera le bras droit du transept, actuelle chapelle Sainte-Marguerite. Les bâtiments ont ensuite un usage industriel. Acquis par la commune en 1971, l'abbaye est classée monument historique en 1993 et des travaux de restauration sont entrepris. Seul témoin de la vie cistercienne en Velay, l'abbaye abrite aujourd'hui des logements et le siège de la Communauté de communes Loire-Semène.

Useful information

Practice : Pédestre

Duration : 3 h 30

Length : 12.2 km

Trek ascent : 299 m

Difficulty : Easy

Type : Loop

Trek

Departure : La Seauve-sur-Semène

Arrival : La Seauve-sur-Semène

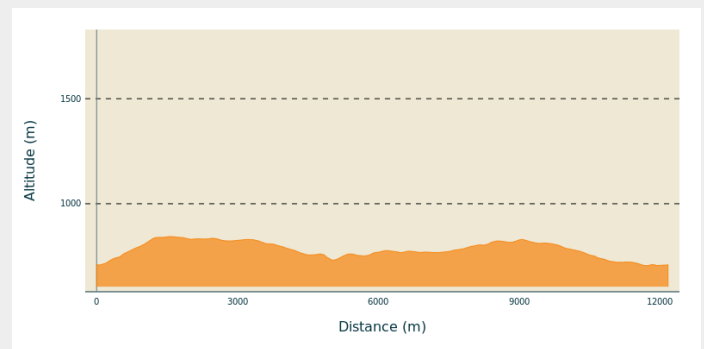
Markings : — PR

Cities : 1. Séauve-sur-Semène

2. Sainte-Sigolène

3. Monistrol-sur-Loire

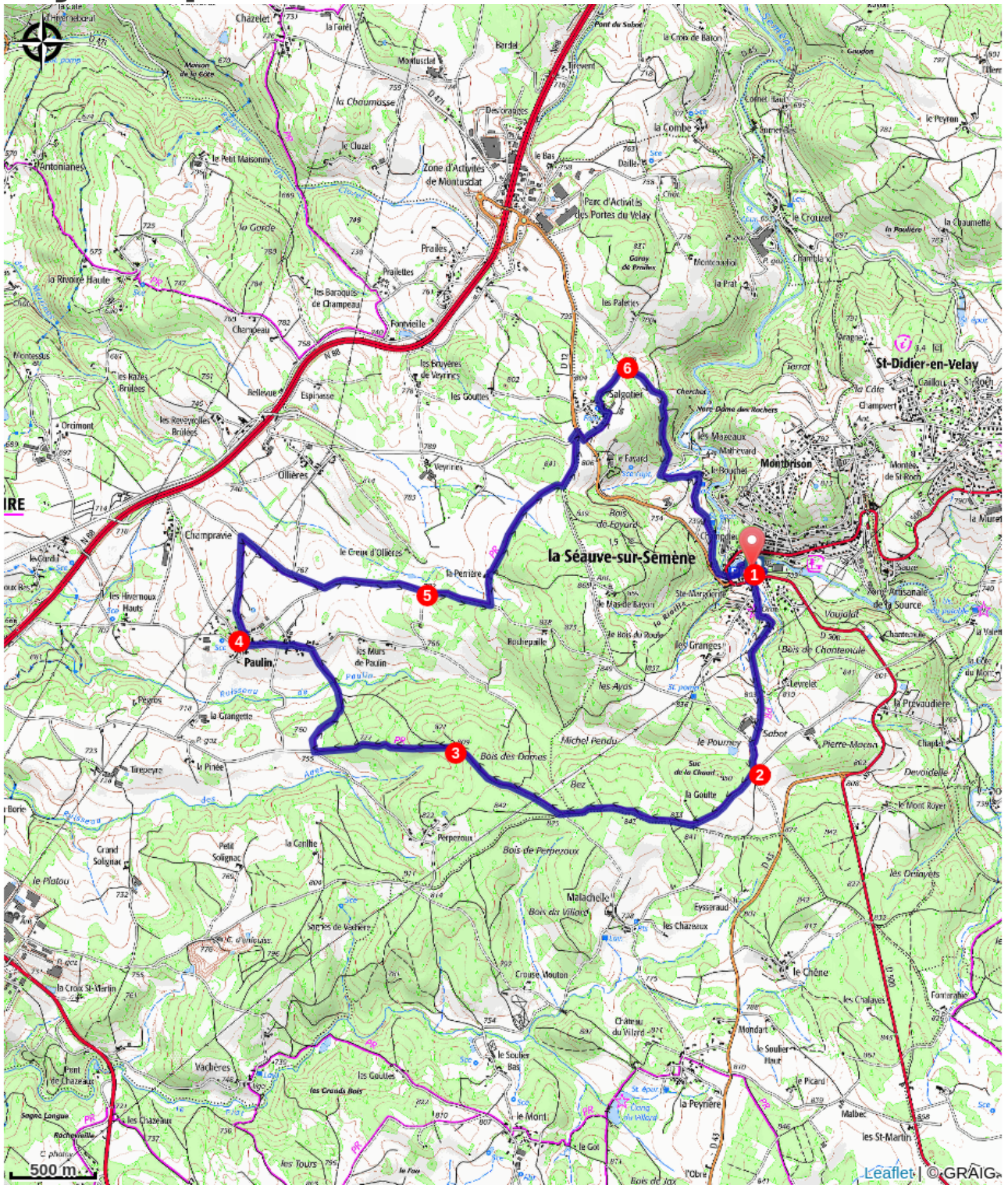
Altimetric profile



Min elevation 705 m Max elevation 844 m

1. Dos à l'abbaye, partir à droite. Traverser le parking et suivre la voie qui monte à droite. Traverser la route au passage piéton pour monter en face, rue de Champ des Granges. Plus haut, continuer vers les oratoires de Sainte-Marguerite. Passer entre les oratoires (source Sainte-Marguerite). Aux dernières maisons, le goudron fait place à un chemin de terre. À la croisée de chemins, poursuivre tout droit. Atteindre une petite route ; la suivre à gauche sur 150 m.
2. Quitter la route pour le premier chemin à droite. Rester sur le chemin principal qui entre dans les bois. À l'embranchement de chemins, suivre celui de droite. Toujours en restant sur le chemin en droite ligne, ignorer les sentiers sur la droite et sur la gauche.
3. À la clairière, poursuivre à main gauche. À la seconde petite clairière, rester à gauche. Au sortir des arbres, à la route, emprunter sur la droite le sentier herbeux entre les champs. Rapidement, il revient en forêt et descend pour aller enjamber le ruisseau de Paulin. Le chemin atteint le village du même nom. À la route, partir à gauche pour traverser Paulin.
4. Bifurquer à droite. La rue devient chemin au sortir du village. À la route perpendiculaire, virer à droite. Poursuivre tout droit au premier embranchement et, au second, prendre le chemin de gauche. Parvenir dans une fourche.
5. Ignorer le sentier de droite pour continuer tout droit. Au niveau de la maison de la Perrière, tourner à gauche pour rejoindre cette maison, puis passer à droite de celle-ci. Le sentier monte entre les bois et les terres agricoles pour déboucher sur une petite route ; la suivre à gauche. Tourner ensuite à droite pour aller traverser la D12 (prudence). Aller à droite quelques mètres pour entrer dans Salgotier. Traverser le hameau et continuer par le chemin qui descend.
6. Au chemin perpendiculaire, virer à droite et poursuivre la descente jusqu'à la route ; l'emprunter en face pour ralié le Bouchet. Après le lieu-dit, la route se scinde. Descendre à gauche, puis continuer sur le chemin le long de la rivière. Parvenir à l'entrée de La Séauve-sur-Semène en passant sous le pont puis en contournant l'ancienne abbaye par la gauche.

On your path...



All useful information

How to come ?

Access

Situation : La Séauve-sur-Semène, à 31 km au sud-ouest de Saint-Étienne, à 54 km au nord-est du Puy-en-Velay.

Advised parking

Entrée du village.