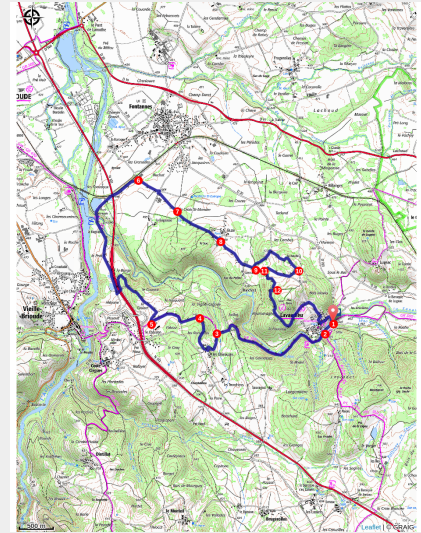


PR081 L'Abbaye de Lavaudieu

Gorges de l'Allier - Lavaudieu



Lavaudieu (Jérémy Mazet)



Du village de Lavaudieu, vous longerez la Senouire à l'ombre des pins et des hêtres jusqu'aux rives de l'Allier pour revenir par un chemin entre les hêtres qui surplombe Lavaudieu.

L'église Saint-André

Son clocher, à l'origine une flèche octogonale et pointue, a été tronquée à mi-hauteur en 1791. En guise de girouette, les révolutionnaires ont placé en son sommet une pique et un bonnet phrygien. Datant du XIIe siècle, l'église romane se compose d'une nef voûtée en berceau. Elle se poursuit par un transept dont la croisée est couverte d'une coupole. L'édifice se termine par une voûte en cul-de-four. À l'époque gothique, un collatéral a été ajouté au nord. L'église recèle des peintures murales réalisées entre les xIIe et XVIIIe siècles, présentes dans presque toutes les parties de l'édifice.

Infos pratiques

Pratique : Pédestre

Durée : 3 h 30

Longueur : 14.2 km

Dénivelé positif : 365 m

Difficulté : Intermédiaire

Type : Boucle

Itinéraire

Départ : Lavaudieu

Arrivée : Lavaudieu

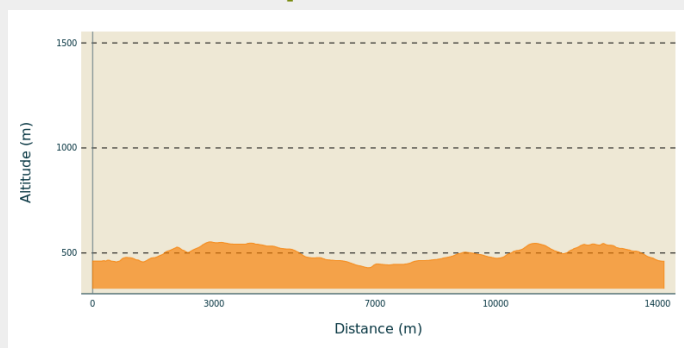
Balisage : — PR

Communes : 1. Lavaudieu

2. Vieille-Brioude

3. Fontannes

Profil altimétrique

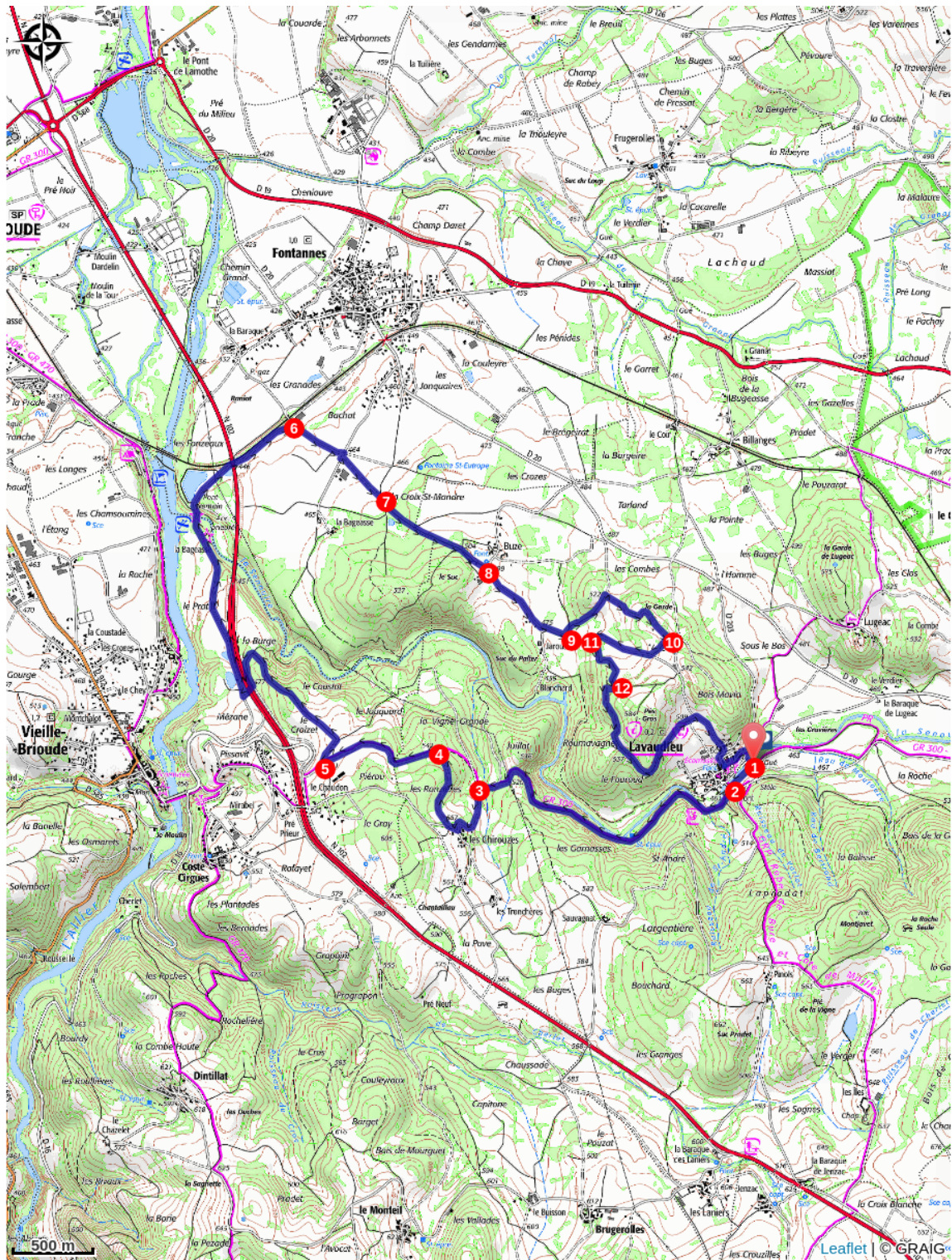


Altitude min 430 m Altitude max 553 m

1. Du parking, traverser le petit pont sur la Senouire et prendre à droite le long de la rivière. Au pont en pierre, remonter sur la route [O> vue sur Lavaudieu et son abbaye].
2. Continuer au bord de la Senouire, sur le chemin que l'on va suivre sur près de 2 km [O> vue sur la vallée de Lavaudieu]. Plus loin, il s'éloigne de la rivière en prenant de la hauteur, puis devient une piste.
3. Au T, prendre à gauche sur la partie goudronnée jusqu'aux Chirouzes. Dans le hameau, tourner à droite, puis continuer sur la piste tout de suite à droite.
4. Poursuivre sur la piste qui évolue entre les bois et les prairies, puis débouche à un carrefour.
5. Tourner à droite en épingle [O> vue sur Vieille-Brioude, Brioude les monts du Cézallier et le Sancy]. À la fourche suivante, suivre le chemin à gauche. Pénétrer dans une forêt de hêtres. Après une courbe à gauche, le chemin longe la N 102. Emprunter le tunnel pour passer sous la quatre voies et, à la route, prendre à droite. Continuer toujours tout droit [O> ancienne léproserie de la Bageasse et pont romain sur la Senouire qui rejoint l'Allier] en restant sur cette petite route qui repasse sous la nationale, longe une voie ferrée et parvient à un embranchement, près d'un pont.
6. Suivre la route à droite. Au croisement suivant, aller en léger décalé à droite sur une piste qui longe des bâtiments agricoles.
7. Par un chemin évoluant tantôt sous le couvert forestier, tantôt dans les bois, atteindre Buze [O> fontaine].
8. Laisser le hameau à gauche et continuer tout droit par la route. À Jaroussou, bifurquer à gauche et faire environ 200 m.
9. S'engager à gauche dans un chemin. À la fourche suivante, aller à droite dans un chemin qui monte. Déboucher sur une piste que l'on suit à droite, en montée [O> colline de la Garde, vue sur Brioude, le Puy-de- Dôme, les monts du Sancy et du Cézallier].
10. Avant un croisement, suivre à droite un sentier entre les champs. À la route, descendre à droite sur environ 400 m.
11. Suivre à gauche un chemin jusqu'à une intersection.
12. Emprunter à droite un sentier en sous-bois qui se prolonge en chemin [O> vue sur Lavaudieu]. Rejoindre la route et descendre au village. Sur la place [O>

abbaye et cloître, musée], descendre par les ruelles à droite jusqu'au pont.
Prendre à gauche et revenir au point de départ.

Sur votre chemin...



Toutes les infos pratiques

Recommandations

Traversée de routes

Comment venir ?

Accès routier

Lavaudieu, à 9 km au sud-est de Brioude, par les D 588, D 20 et D 203

Parking conseillé

à l'entrée du bourg "parking visiteurs"